

MEMÒRIA DE LA INTERVENCIÓ AL CARRER D'ESTRUC, 11- 13

CIUTAT VELLA, BARCELONA.

(Codi Servei d'Arqueologia de l'Ajuntament de Barcelona: 028/17)

Expedient DGPC:

Dates de la intervenció: Del 6 de març al 14 de març de 2017

Arqueòloga Directora de la intervenció:

MARTA NOLLA ENFEDAQUE

Gestió de la intervenció:

ATICS SL

Mataró, març de 2017

ÍNDEX.

| | |
|--|-----------|
| 1. FITXA TÈCNICA | 2 |
| 2. INTRODUCCIÓ | 3 |
| 3. MARC GEOGRÀFIC | 6 |
| 4. ANTECEDENTS HISTÒRICS I ARQUEOLÒGICS | 12 |
| 5. METODOLOGIA | 16 |
| 6. DESENVOLUPAMENT DELS TREBALLS | 17 |
| 7 CONCLUSIONS | 18 |
| 8 BIBLIOGRAFIA | 19 |
| 9. DOCUMENTACIÓ GRÀFICA | 20 |
| 9.1DOCUMENTACIÓ FOTOGRÀFICA..... | 20 |
| 9.2. DOCUMENTACIÓ PLANIMÈTRICA | 24 |
| 10. REPERTORI ESTRATIGRÀFIC | 25 |

1. FITXA TÈCNICA

| | |
|--|---|
| NOM DE LA INTERVENCIÓ | Carrer d 'Estruct, 11-13 |
| UBICACIÓ | Barri Gòtic, Districte de Ciutat Vella Barcelona |
| COORDENADES UTM Fus31N amb Datum ETRS89 (UB/ICC) | X: 430803.9 Y:4582065.6 Z: 14.88 m.s.n.m. |
| CONTEXT | Zona urbana |
| TIPUS D'INTERVENCIÓ | Preventiva terrestre |
| CLASSE D'ACTIVITAT | Control i/o excavació |
| DATES D'INTERVENCIÓ | Març del 2017 |
| PROMOTOR | FECSA-ENDESA |
| EQUIP TÈCNIC | Direcció: Marta Nolla Enfedaque |

2. INTRODUCCIÓ

En aquesta memòria es presenten els resultats de la intervenció arqueològica duta a terme al carrer d' Estruc, 11-13 (Ciutat Vella, Barcelona) al mes de març de 2017. La intervenció ha estat motivada per la realització d'una rasa de canalització per a la connexió a la xarxa elèctrica.

D'una manera molt resumida, podem dir que el lloc que ens ocupa té un alt interès històric i arqueològic ja que¹:

1. Es troba dins una de les zones pertanyent al *suburbium* de la ciutat romana.
2. Està inclòs dins el recinte emmurallat construït en època medieval. Forma part de l'àrea ocupada per edificis de la ciutat medieval, en un indret urbanitzat a partir dels segles XI-XII, concretament dins de l'antic barri medieval de la Ribera.
3. Es coneix una primera urbanització del sector com a mínim des dels segles XI –XII. En excavacions properes s'han documentat diverses sitges i pous amb material d'època baix medieval. D'acord amb la historiografia tradicional, al carrer Comtal, existent al segle XIV, hi havia el palau comtal de Valldaura, pertanyent als primers comtes de Barcelona.
4. L'obertura de la Via Laietana és un dels projectes més importants de la construcció de la Barcelona Metropolitana. La seva realització va provocar l'esventrament de la ciutat antiga, fent desaparèixer tant la trama existent de la ciutat com molts edificis, alguns d'origen medieval.
5. A la finca de la número 4-6 del carrer d'Estruc, en una primera fase de treballs, l'any 2011 (codi d'intervenció: 007/11), només es va obrir un sondeig, localitzant-se un mur que es podria datar dels segles XVIII – XIX, època de construcció del cos de la finca del carrer d'Estruc, on es va fer el sondeig.
6. En una segona fase dels treballs en aquesta mateixa finca, realitzada durant l'any 2013, es van documentar les restes d'un important conjunt industrial del segle XVIII. En concret, estaríem parlant de dos forns i les seves cambres de treball, que foren amortitzats per un enderroc de finals del segle XVIII, i que va permetre la seva excepcional conservació. La

¹ Aquesta informació consta en el projecte d'intervenció arqueològica realitzat pel Museu d'Història de Barcelona.

recerca de paral·lels han permès concretar la seva funció, conjunt que estaria relacionat amb la indústria del sabó. Segons la documentació consultada, semblaria ser que a finals del segle XVIII, en aquest mateix carrer, existia una fàbrica de sabó tou i de pedra, propietat del senyor Feliu Permanyer, però per motius d'higiene i males olors, aquesta fàbrica fou clausurada, i traslladada fora muralles.

7. Arran dels atacs aeris a la població durant la guerra civil (1936-1939), la Generalitat va organitzar la Junta de Defensa Passiva que s'havia d'encarregar de la construcció de refugis antiaeris. Per a la construcció d'aquests refugis es feia un projecte inicial i era una brigada d'obriers de la pròpia Generalitat, i més endavant del propi ajuntament, qui s'encarregava de la seva construcció. A mesura que anava avançant la guerra, foren els mateixos ciutadans els que en feien l'execució seguint els models establerts per la Generalitat. A Barcelona se'n construïren al voltant de 1.400.
8. De la majoria de refugis es coneix la ubicació aproximada, i una part del recorregut. És difícil tenir coneixement dels accessos, ja que alguns projectes no es van realitzar en la seva totalitat. Els primers refugis antiaeris construïts varen ser dissenyats per a la seva futura reutilització, principalment eren galeries de mina que servien per incorporar-les a la xarxa del clavegueram de la ciutat. Els primers de grans dimensions, es varen condicionar amb les planxes de formigó armat, per a la seva utilització com a banys públics, biblioteques o aparcaments. La majoria de refugis veïnals tenien un caràcter provisional i efímer. La seva construcció es deuria al treball abnegat de civils no militaritzats, vells i, sobretot, dones i nens. Varen començar als barris amb una gran tradició associativa i sense comprometre els ciments dels edificis, com per exemple a les places públiques.
9. Per la informació recollida a l'Arxiu Administratiu de l'Ajuntament de Barcelona, podria tractar-se dels següents refugis, dels quals no s'ha conservat els plànols i, si existeixen, encara no s'han pogut localitzar: Refugi antiaeri 0067 (1702)1• . Carrer Estruc, 7
10. Es coneix l'existència d'aquest refugi pel llistat de refugis antiaeris del 16 de juliol de 1938 publicat a l'Atlas dels Refugis de la Guerra Civil espanyola a Barcelona publicat per l'Ajuntament de Barcelona i CLABSA. En no tenir més documentació de l'estructura defensiva, ja sigui de l'època o fruit

d'intervencions de documentació posterior, no es pot aportar més informació

La direcció arqueològica d'aquesta intervenció (Codi Servei d'Arqueologia de l'Ajuntament de Barcelona 028/17) ha estat assumida per l'arqueòloga Marta Nolla Enfedaque de l'empresa d'arqueologia **ATICS S.L. Gestió i Difusió del Patrimoni Arqueològic i Històric** i sota supervisió del **Servei d'Arqueologia de l' Ajuntament de Barcelona**.

3. MARC GEOGRÀFIC

Situació del jaciment.

La intervenció es troba dins de l'entramat urbanístic de la ciutat de Barcelona, concretament el que s'anomena el barri Gòtic.

Context geològic.

L'estructura geològica del Pla de Barcelona presenta per un costat els materials paleozoics que defineixen la serra de Collserola. Aquesta està formada per pissarres les quals s'assenten damunt d'un basament granític que aflora en algunes zones d'Horta i del Guinardó i que domina a la serra de Marina. Al costat del Vallès, cap a Montcada i Olorda, la serralada presenta formacions de calcàries devòniques que són objecte d'explotació per empreses cimenteres.

Els materials del Secundari venen definits per les calisses dolmòtiques, gresos i argiles vermelles que trobem als turons de la zona nord-est del Pla. En el Terciari, predominen les formacions miocèniques i pliocèniques que es van sedimentar amb la transgressió marina del terciari superior, es tracta de la intercalació de margues blaves i gresos vermell- gris². A la part baixa del Pla trobem una sèrie d'elevacions amb una orientació nord-est- sudoest produïdes a partir del plegament de les formacions pliomicocèniques a conseqüència de la falla que va afectar a la costa (Mons Taber, Puig de les Fàlzies...). Damunt d'aquest substrat s'assenta el material quaternari del qual s'han diferenciat dues unitats³:

La plataforma superior: s'inicia des del peu de la Serralada del Tibidabo i baixa fins al mar. Aquesta, que està molt afectada per l'acció dels torrents, és on s'assenta la ciutat, sobre tot el sector antic. En el substrat presenta argiles i sorres grogues pliocèniques damunt de les quals trobem els derrubis quaternaris molt potents, graves anguloses dins d'una matriu d'argiles vermelles que provenen de la zona del Tibidabo per aportacions torrencials.

² Palet, J.M., Estudi territorial del Pla de Barcelona: Estructuració i evolució del territori entre l'època íbero- romana i l'altmedieval segles II-I a.C.- S.X-XI d.C., dins *Estudis i Memòries d'Arqueologia de Barcelona núm.1*, Centre d'Arqueologia de la Ciutat, Institut de Cultura, Barcelona, 1994, p.46-47.

³ Solé, L., *Ensayo de interpretación del cuaternario barcelonés*, dins *Miscelánea Barcinonensia*, Ajuntament de Barcelona, Barcelona, 1963

La plataforma baixa va del graó o talús erosiu de 20/30m de desnivell fins a la línia de costa. Està constituït per la formació de les terrasses i deltes dels rius Llobregat i Besòs.

L'acció sedimentària de la plataforma presenta una sèrie de característiques que han permès definir-la com un procés cíclic. Sembla que allà on l'efecte dels torrents no ha estat tan violent, es poden diferenciar tres nivells que es superposen quasi sempre en el mateix ordre i que es repeteix cíclicament unes tres vegades, és per aquest motiu que se'l coneix com "tricycle". Aquests nivells son de baix a dalt: argiles vermelles de procedència col·luvial i que seria la conseqüència d'un sòl format en condicions de clima semblant al de les regions tropicals humides, és a dir, una fase humida i una altra de seca, llims groguencs d'origen eòlic, loess, i que sembla que es formarien amb un clima sec i fred.

Per últim, trobem el torturà, aquestes crostes calcàries s'haurien format en períodes de transició entre els dos climes anteriors, és a dir, més humit que durant el loess perquè hi hagués circulació de carbonat càlcic, però més càlid que el primer nivell, per tal que s'evaporés l'aigua.

En aquest nivells anirien incidint els diferents torrents i rieres, encaixant-se i produint formacions al·luvials i col·luvials de llims i argiles poc consolidades, la qual cosa explicaria l'aparició esporàdica de llengües de còdols i graves que trenca aquest cicle.

Context geogràfic.

El jaciment s'ubica dins del Pla de Barcelona, una de les unitats morfològiques que configuren el territori, anomenat Barcelonès, que s'estén des de la costa mediterrània a la Serralada Litoral, concretament entre el tram de la serra de Collserola i els estrets de Martorell i de Montcada, per on els rius Llobregat i Besòs respectivament van a sortir a la mar amb la formació dels seus deltes. D'aquesta manera el territori presenta dos elements morfològics clars: la serra de Collserola i la plana.

La Serra de Collserola, composta per granits i esquistos, presenta unes altituds molt moderades, entre els 300 i 500 metres, destacant el Tibidabo que arriba als 512m. Al nord, aquesta carena comença sobre el riu Besòs amb el turó d'en Manyoses (210m) i al sud-oest destaca el puig de Sant Pere Màrtir com a darrera elevació (399m). La carena presenta diversos passos de muntanya que possiblement han servit de vies de

⁴ Solé, L. ,Ensayo de interpretación del cuaternario barcelonés, dins Miscelánea Barcinonensia, Ajuntament de Barcelona, Barcelona, 1963,p.29-31.

comunicació al llarg de la història. És el cas del Collserola, entre el Tibidabo i el turó de Santa Maria; el Portell de Valldaura a la capçalera d'aquesta vall; el Forat del Vent i el coll de la Ventosa prop del turó Blau; i el coll de Vallvidrera a la capçalera de la riera Blanca⁵.

El Pla de Barcelona es troba obert al mar i limitat per la Serralada Litoral i al sud per la falla que segueix des de Garraf i el turó de Montjuïc (que és el punt més elevat, 173m) fins al turó de Montgat, més enllà del Besòs. Aquesta falla és visible a través de l'esglaó, d'uns vint metres, que sembla separar l'eixample de la ciutat vella i que es documenta en la morfologia urbana: la baixada de Jonqueres, la Via Laietana i els carrers de les Moles, d'Astruc, de Jovellanos.

Arran d'aquest esglaó s'ha dividit la plana en dos sectors:

Plana alta: va des de la Serralada fins aquest esglaó, la qual es caracteritza per una cota de 20 m.s.n.m. i amb una pendent del 4%. Aquesta està formada per el sòcol paleozoic damunt del qual, l'acció de les distintes rieres, han aportat materials detrítics diversos.

Plana baixa: aquesta s'estén des de l'esglaó fins a la costa i presenta un escassíssim pendent (0,35%). La seva formació és de caràcter al·luvial, materials aportats per les rieres, les corrents marines i sobretot per l'acció dels rius Besòs i Llobregat, amb la formació de les seves planes deltaïques. En aquesta zona es formarien els estanys i aiguamolls tan típics de la costa mediterrània que, a mida que la línia de costa avancés, anirien desapareixent.

L'acció antròpica també hauria contribuït amb la dessecació d'aquests elements. Alguns d'aquests estanys han estat documentats en èpoques més recents dins de la història, com són els casos de la Llavineria a la zona de Sant Martí, el de Banyols als passeigs de Sant Joan i Lluís Companys, l'estany del Port o el del Cagalell que es situa per la zona de Sant Pau.

En aquesta plana es distingeixen petits turons arran de mar que tenen el seu origen en els plegaments de dipòsits marins del miocè i el pliocè⁶. És en el cas de la muntanya

⁵ Palet, J.M., Estudi territorial del Pla de Barcelona: Estructuració i evolució del territori entre l'època íbero- romana i l'altmedieval segles II-I a.C.- S.X-XI d.C., dins *Estudis i Memòries d'Arqueologia de Barcelona núm.1*, Centre d'Arqueologia de la Ciutat, Institut de Cultura, Barcelona, 1994.

⁶ Palet, J.M., Estudi territorial del Pla de Barcelona: Estructuració i evolució del territori entre l'època íbero- romana i l'altmedieval segles II-I a.C.- S.X-XI d.C., dins *Estudis i Memòries*

de Montjuïc, del turó dels Ollers, del sector dels carrers d'Escudellers i Nou de Sant Francesc, de les Falzies on es localitza l'antiga Llotja i del Tàber, on s'assentava la ciutat romana. El constant progrés de la línia de costa degut a l'aportació dels arrossegaments del Besòs i al corrent marí tangencial a la costa que aporta terres del Maresme, van contribuir al rebliment d'estanys i aiguamolls i van anar encerclant aquests turons, passant a formar part de la terra ferma.

Pel que fa a la xarxa hidrogràfica d'aquesta zona podem assenyalar que respon a les típiques característiques d'una xarxa mediterrània. Per un costat tenim els dos rius que delimiten el Pla: el Besòs i el Llobregat. Aquests són rius de caràcter extralocal, ja que un neix a la zona del Prepirineu (el Llobregat) i l'altre a la serralada Prelitoral, no obstant tots dos desemboquen a la costa barcelonina després de travessar les serralades litorals. La seva principal característica és que el seu règim fluvial és irregular, amb fortes avingudes, depenent en gran mesura de les condicions climàtiques⁷. Aquest tret és també el que defineix l'altre element de la xarxa hidrogràfica: les rieres. Aquestes són de caràcter torrencial, neixen al costat marítim de la Serralada Litoral i davallen pel pla lleugerament inclinat. Els seus cursos erosionen el substrat geològic del pla formant torrenteres i contribuint a la creació d'un paisatge ple d'ondulacions i valls. Amb les seves crescudes aquests torrents arrastren tot tipus de materials detrítics.

En funció de la seva orientació s'han dividit en tres sectors:

Sector central: el qual recollia les aigües del vessant del Tibidabo i conformaven la riera de Vallcarca i la riera de Sant Joan que baixaven per la zona de Gràcia i per l'actual passeig de Sant Joan; la riera de Sant Gervasi i Sant Miquel que baixaven per l'actual Passeig de Gràcia entrava a ciutat pel Portal de l'Àngel, plaça del Pi i desembocava al mar pel carrer dels Còdols i posteriorment sembla ser que es va desviar per fora de la tercera muralla i aniria a desembocar al Cagalell per evitar les riuades; per Vallvidrera baixarien els torrents que més endavant configuraven la riera de Magòria o de Mogoria, que desembocava al Cagalell i que sembla que el seu curs coincidiria amb l'actual traçat que dibuixa el paral·lel; en aquesta zona també hi trobem la riera de Valldonzella que neix a la zona de Sarrià; cap l'est trobem els torrents de la

d'Arqueologia de Barcelona núm.1, Centre d'Arqueologia de la Ciutat, Institut de Cultura, Barcelona, 1994, p.46-47.

Solé, L., Ensayo de interpretación del cuaternario barcelonés, dins *Miscelánea Barcinonensia*, Ajuntament de Barcelona, Barcelona, 1963

DDAA, *Gran Geografia Comarcal de Catalunya, El Barcelonès i el Baix Llobregat vol. VIII*, Enciclopèdia Catalana, Barcelona, 1984

⁷ Idem 8.

Guineu, el del Pecat, el d'en Mariner i el Bogatell que desembocarien directament a la mar.

Sector sudoest: són els torrents que porten les aigües cap la zona sud-oest de Montjuïc del qual destaquen dos torrents: Torrent Gornal, que neix a la zona de Sant Pere Màrtir, i desemboca a la mar ja dins de l'Hospitalet de Llobregat; i la riera Blanca que neix de la unió de diversos torrents i rieres procedents del Mont d'Òssa, fa de límit entre aquest municipi i Barcelona.

Sector nord: el componen els torrents que desemboquen al Besòs, que han contribuït en la creació del delta d'aquests riu, i la riera d'Horta que comparteix desembocadura amb el Besòs.

Totes aquestes rieres han estat objecte d'adequacions, desviaments, canalitzacions, etc..., per tal de millorar i ampliar l'espai urbà al llarg de la història. S'observa que, a la zona del jaciment, l'antic traçat de les rieres de Bargalló, Valldonzella i Magòria confluirien al sector de Sant Pau del Camp, cap a l'antic estany del Cagalell que s'ubica cap la zona nord del carrer Nou de la Rambla Alhora, de Montjuïc baixaven els torrents de la Font del Gat i dels Tarongers que desguassaven al Cagalell Vell. És possible que aquest darrer formés un con de dejecció a Sant Pau del Camp, amb l'eix cap a l'est i limitat a migjorn pel solc del carrer de les Tàpies.

Les diverses muralles van anar fent de dic per aquestes rieres. No obstant, en època de Pere III, al segle XIV, es van desviar les aigües de la riera de Magòria molt abans d'entrar a ciutat, ja que els aiguats envaïen el carrer Hospital i penetraven a ciutat pel tram dels carrers que es coneixen com a Riera Alta i Riera Baixa. Ja en el segle XVIII, aquesta riera es va desviar cap el sector del Port, al sud de Montjuïc⁸. Aquesta acció es repetirà en diversos sectors de la ciutat, amb altres canalitzacions i desviaments.

El sector on està situada la intervenció està en un territori ple d'ondulacions produïdes per uns llits sobreelevats pels quals corrien les aigües del torrents i limitats pels seus dics naturals, els quals creixen amb l'aportació dels sediments detrítics. Durant l'època prehistòrica i possiblement durant la formació de Barcino, aquesta zona encara presentava aquest aspecte: zona d'abundants aquífers i estanys. Els assentaments es situarien entre els interfluvis deprimits que es formen entre una riera i l'altra. De fet la documentació escrita del segle XII ja parlen de l'estany del Cagalell. Aquí anirien a morir les diverses rieres que solcaven aquest sector.

⁸ Idem 8.

Geològicament hi ha una unitat quaternària (pleistocè i holocè) que cobreix una de terciària. D'època quaternària a l'holocè, on es localitza l'activitat antròpica, es registren nivells d'argila, sorres i graves d'origen torrencial i col·luvial, a part dels estrats superiors que és on es registrava la major presència de restes arqueològiques d'època contemporània i moderna.

4. ANTECEDENTS HISTÒRICS I ARQUEOLÒGICS

Aquesta intervenció s'ha dut a terme al barri Gòtic del districte de Ciutat Vella de Barcelona.

Durant època romana la zona es trobava fora de la muralla de la colònia Iulia Augusta Faventia Paterna Barcino, fundada per August (15- 5 aC), restant adscrita a l'ager de la ciutat romana.

L'ocupació del territori continuarà sent minsa i molt dispersa fins arribar a l'època altmedieval. A partir del segle X comença a ocupar-se l'espai suburbà amb l'aparició de nous nuclis de població anomenats burgs o vilanoves.

Amb l'afany d'encabir i protegir les noves barriades i els edificis establerts fora els límits de la muralla d'època romana, es va començar a construir en aquest segle XIII una nova línia defensiva. Els inicis de la construcció *ex novo* d'aquesta muralla s'ha associat tradicionalment amb el regnat de Jaume I (1213-1276) i va arribar a mesurar cinc mil metres i delimitar un àrea de cent trenta hectàrees⁹.

Les característiques materials de la construcció permeten fixar l'existència de murs compactes obrats amb pedra lligada amb morter de calç d'uns tres metres de gruix i sense talús exterior. El parament exterior sol ser de parament regular no polit amb filades regulars, mentre que la part interior del mur està feta amb fragments de pedra de diversa mida disposats de manera irregular però molt compactats. En aquesta etapa s'utilitza la torre de planta quadrada, amb unes característiques constructives idèntiques a la muralla. Pel que fa al vall sembla que ja es va excavar en aquesta fase, tot i que va ser intensament refet, segurament eixamplant-lo i aprofundint-lo, en la fase següent —de la segona meitat del segle XIV—.

Els canvis més importants es van produir arrel de l'aixecament dels baluards en els anys centrals del segle XVII, en el context de la Guerra amb França i la Guerra dels Segadors fins al setge de la ciutat de 1697 i l'esclat de la Guerra de Successió. Malgrat que aquesta etapa, pel seu interès històric, ha estat objecte de nombrosos estudis, la història de la fortificació de la ciutat no ha merescut un interès especial. Així, malgrat que es pot establir amb certa precisió la cronologia de les construccions dels

⁹ ESPEJO, 2009

baluards de Jonqueres i de l'Àngel, no es coneixen els detalls del procés constructiu, ni tampoc les singularitats que tenien aquestes estructures respecte el que podia ser habitual o, en tot cas, aconsellable en funció del què establien els tractats de fortificació. Segons informe fet per l'enginyer Jorge Prospero de Verboom després de la Guerra de Successió, sabem que es van introduir algunes modificacions en el conjunt de les fortificacions. En el sector que interessa aquestes intervencions es van limitar a un replanteig del conjunt del sistema de terraplenats del fossar, corregint els problemes de profunditat que ell mateix havia anotat i altres modificacions relatives al moviment de terra. Sembla, d'altra banda, que va afegir una estructura de baluard a mig front del carrer de Pelai, perquè així apareix en distints plànols de projecte. Es desconeix si realment es va arribar a construir i, si efectivament va ser així, quines característiques tenia. És a dir, si es tractava d'una estructura només de terra compactada adaptada a l'excavació del vall o si realment va arribar a ser una estructura construïda¹⁰.

Totes aquestes construccions van perviure fins el 1854, any en el que es va procedir a l'enderroc de la muralla de la ciutat, fet de manera ràpida i sistemàtica. Donades les dimensions de les estructures eliminades i les seves característiques constructives, cal tenir clar que no es va procedir a un arrasament complet, sinó més aviat al desmuntatge fins allà on era precís per tal d'igualar el terreny i terraplenar

Un cop enderrocades les muralles, la ciutat inicià el procés de conquesta del seu espai més immediat. El pla dels voltants de Barcelona havia romàs necessàriament despoblat a causa de la fortificació de la ciutat, i ara s'obria la possibilitat d'un nou creixement: la creació d'un eixample ideat per Ildefons Cerdà, amb modificacions parcials de Miquel Garriga i Roca. En aquest context de nova urbanització, podem situar l'evolució constructiva de la finca objecte d'estudi ¹¹:

L'actual finca del carrer Estruc, 11-13 és fruit de l'agrupació, en èpoques diferents, de diverses propietats. Mentre les més meridionals que afrontaven al carrer Estruc corresponen a parcel·les de l'interior de la ciutat, la banda més septentrional estava ocupada per l'antiga muralla medieval. Els terrenys alliberats per l'enderroc de les muralles i els seus baluards, és a dir l'espai físic que ocupava la fortificació i la seva vall, eren de titularitat pública i com a tals van passar a formar part dels béns de l'estat, el qual va confeccionar els lots de parcel·les que volia subhastar seguint les

¹⁰ ESPEJO, 2009; SUAU, 2002

¹¹ Caballé, F.; González, R.; Estudi històric i valoració patrimonial de l'edifici del carrer de Fontanella, 6-8 /Estruc, 11-13 de Barcelona, Barcelona, 2014, pàgs. 3-18)

indicacions del projecte Cerdà. En el cas que ens ocupa, entre el Portal de l'Àngel i el carrer Estruc, es van delimitar dos únics solars que havien d'arribar fins a la línia de la ronda traçada per Cerdà, que ja de bon principi es batejà, en aquest indret, com a carrer Fontanella.

El solar corresponent a la part septentrional de l'actual finca, va ser adquirit per Agustín de Irizar l'any 1869. Poc temps després de l'adquisició d'aquest solar provinent dels terrenys de l'antiga muralla, Agustín de Irizar va comprar la finca que limitava amb el terreny, situat a la banda del carrer Estruc. Es tractava d'una casa que en aquells moments es descrivia en estat ruïnós, i que era la propietat que fins llavors es trobava adossada a l'antiga muralla. L'any 1877, Irizar va presentar un projecte per a la construcció de dues cases contigües formant un sol edifici i finca, al solar resultant de l'agregació de les dues parcel·les adquirides. La construcció es va fer seguint el projecte que va dissenyar el mestre d'obres Eduard Fontseré. És interessant remarcar que ja d'origen, les cases disposaven de soterrani.

Intervencions prèvies.

Farem a continuació un breu repàs per les diferents intervencions arqueològiques realitzades a la zona en els darrers anys:

2013. Intervenció arqueològica preventiva efectuada al carrer d' Estruc,6 durant el juliol del 2013 fins al gener del 2014 (codi 051/13).). El control de les obres permeté documentar restes de dos fogons de i un gran espai soterrat que devia funcionar com a zona de treball. Sembla que totes aquestes estructures formen part de la saboneria de la família Permanyer, dedicada a la producció d'aquet sabó dur i tou des de principis del segle XVIII. (<http://cartaarqueologica.bcn.cat/3578>)

2009. Intervenció arqueològica preventiva efectuada a Plaça Catalunya durant el març i el setembre del 2009 (codi 013/09).). El control arqueològic de l'obertura de 10 cales de petites dimensions obertes pels sondatges geotècnics, permeter documentà, davant del número 18 de Plaça Catalunya, un mur que discorria paral·lel a l'actual línia de façanes i que podria formar part de les estructures associades, a partir del segle XVII, al baluard que es construï adossat a la muralla en la zona de Portal de l'Àngel. També a la Plaça Catalunya i concretament davant del número 19, es realitzà un sondeig vertical i un d'inclinat. Els resultats obtinguts indiquen la presència d'un estrat d'enderroc de gairebé 2 metres de potència que es podria correspondre amb les restes de la muralla enderrocada a mitjans del segle XIX. Tot i que no ha estat possible precisar la ubicació de la muralla, es

planteja la possibilitat que aquest sondeig fos realitzat dins del fossar degut a la gran potència d'aquest estrat d'enderroc, així com també a la potència de l'estratigrafia arqueològica i la fondària on es va documentar el substrat geològic. (<http://cartaarqueologica.bcn.cat/3419>).

2005 Intervenció arqueològica preventiva efectuada al carrer Comtal, 7 durant el novembre- desembre 2005 (codi 285/05). El control de les obres permeté documentar restes de diferents estructures d'una finca dels segles XX- XIX. (<http://cartaarqueologica.bcn.cat/387>)

2005 Intervenció arqueològica preventiva efectuada a la plaça Antoni Maura, 6 durant el juliol del 2005 codi 209/05). El control de les obres permeté documentar un paviment empedrat format per llambordes de pedra calcària, que es va identificar com a part de l'antic traçat del desaparegut carrer del Pont de la Parra, pròxim a la confluència amb la Riera de Sant Joan. Aquest s'adcrivia cronològicament dins del segle XIX. (<http://cartaarqueologica.bcn.cat/381>)

2002. Intervenció arqueològica preventiva efectuada al carrer Fontanella durant el gener del 2002 fins al març del 2002 (codi 005/02).). El control de les obres permeté documentar restes de murs tan d'època medieval com del segle XVII. (<http://cartaarqueologica.bcn.cat/120>).

1994. El dia 27 de gener del 1994, en una rasa oberta sense control arqueològic entre la Plaça de Catalunya i el carrer Fontanella, fou detectada pel sr. Robert López Hombre, topògraf del museu, part del pany d'un baluard relacionat amb la muralla que passa pel carrer Fontanella. (<http://cartaarqueologica.bcn.cat/955>)

5. METODOLOGIA

Els treballs d'obertura del sòl es van dur a terme de manera manual, amb martell neumàtic i amb màquina lleugera. **(vegeu fotografia 5)**

La metodologia emprada, sistemàtica i adequada s'inspira en el mètode de registre utilitzat per E. C. Harris i per A. Carandini¹².

El mètode de registre estratigràfic s'ha fonamentat en l'ús d'un registre codificat (Unitats Estratigràfiques) de tradició anglosaxona, en dibuixar les plantes parcials on s'acoten tots els nivells físics extrets i en la fotografia de les UE.

Per tal d'homogeneïtzar els registres de les diverses intervencions arqueològiques s'utilitza un sistema de base de dades interrelacionades basat en el programa Access de Microsoft, on s'inclou a cada fitxa els respectius apartats de descripció, documentació i relacions estratigràfiques.

Paral·lelament a aquesta tasca es va configurar la documentació planimètrica general (escala 1:20), topogràfica i fotogràfica del jaciment.

Les cotes han estat establertes en metres sobre el nivell del mar (m.s.n.m.).

¹² Veure: Harris, 1991 i Carandini, 1997.

6. DESENVOLUPAMENT DELS TREBALLS

La intervenció que ens ocupa realitzada al carrer d' Estruc, 11-13 va estar motivada per la realització d'una rasa de canalització per a la connexió a la xarxa elèctrica. Es tractava en total d'una rasa de 58 metres que baixava fins els 0'90m respecte el nivell de carrer actual. El carrer d'Estruc, 11-13, en aquest punt afectat es troba situat a varies cotes; 15,43 ,14,88 ,11,86 i 11,43 m.sn.m.

L'estratigrafia localitzada segueix de la següent manera; en primer lloc el nivell de paviment actual del carrer d'Estruc, **U.E.01** de 0'07m de potència. Per sota seguia el morter **U.E.02** que tenia 0'06m de potència. Després un nivell de formigó **U.E.03** de 0,15m de potència. Tot seguit es localitzava un paquet de terres aportades **U.E.04** que tenia una potència de 0'70m. Aquest nivell correspon a les terres aportades que farceixen les rases dels serveis que actualment abasteixen la zona. Durant els treballs es van localitzar molts d'aquests serveis. **(vegeu fotografia 2)**

Tot i que les tasques de buidatge van afectar un tros poc important del carrer d'Estruc, durant els treballs es van documentar dues estructures muràries, **U.E.05. (vegeu fotografia 3) (vegeu planimetria)** i la **U.E.06 (vegeu fotografia 4) (vegeu planimetria)**. El primer mur, **U.E.05**, es trobava a 0'75m per sota del nivell actual del carrer Estruc. Només es va poder documentar en planta, ja que es trobava a gairebé la cota màxima d'afectació dels treballs de buidatge de terres. El mur, ocupava tota l'amplada de la rasa, 0'60m i s'estenia més enllà i la seva llargada era d' 1.60m. El segon mur, **U.E.06**, es trobava a 0'62m per sota del nivell actual del carrer Estruc i al igual que la **U.E.05** només es va poder documentar en planta, ja que es trobava casi a cota màxima d'afectació. El mur només amidava 0'60m x 0'60m.

Pel que fa a la seva factura diferia entre l'un i l'altre. Mentre que l'estructura **U.E.05**, conserva restes de morter de calç, la **U.E.06** està formada per pedres de diferents dimensions, però sense presència de morter.

Donades les característiques tan poc eloqüents, pel que fa a l'amplada dels murs i el poc coneixement de la seva fàbrica, ja que només es van poder documentar en planta, es fa impossible donar més informació pel que fa a llur tipologia i cronologia.

7 CONCLUSIONS

Aquesta memòria ha presentat els resultats obtinguts als treballs duts a terme al carrer d'Estruc, 11-13

Durant els treballs es van documentar dues estructures muràries en planta, però que hem de ser molt prudents a l'hora de donar una cronologia per aquests murs, ja que no disposem d'indicis suficients. El fet que les terres que amortitzaven l'estructura corresponguessin amb els farciments de les rases dels serveis que abasteixen la zona, no va permetre localitzar material arqueològic que ens permetés obtenir alguna dada per a parlar d'un *terminus postquem*, unit al fet que tampoc es va poder observar el seu parament, ja que es van localitzar a 0'75m , la **U.E05** i a 0'62 la **U.E.06**, que era la cota d'afectació de la rasa que es va realitzar.

Ambdues estructures podrien correspondre a estructures anteriors al segle XX. D'una manera molt prudent podem dir que pot tractar-se d'estructures d'època moderna, però donades les petites dimensions d'obertura del subsòl, només intervencions futures podrien confirmar-ho o desmentir-ho.

8 BIBLIOGRAFIA

AJUNTAMENT DE BARCELONA. *Urbanisme de Barcelona*.
<http://www.bcn.es/urbanisme/>

CABALLÉ, F.; GONZÁLEZ, R. 2014. Estudi històric i valoració patrimonial de l'edifici del carrer de Fontanella, 6-8 / Estruc, 11-13 de Barcelona. Barcelona.

CARANDINI, A. 1997. *Historias en la tierra. Manual de excavación arqueológica*. Crítica. Barcelona.

CIRICI, A. 1985. *Barcelona Pam a Pam*. Ed. Teide, Barcelona.

DD AA. 1984. Gran Geografia Comarcal de Catalunya: El Barcelonès i el Baix Llobregat vol. VIII. Enciclopèdia Catalana. Barcelona.

DDAA. 1993. "Intervencions a *Barcino* (1982-1989)". *Anuari d'intervencions arqueològiques a Catalunya. Època romana, Antiguitat tardana. Campanyes 1982-1989*. Departament de Cultura de la Generalitat de Catalunya. Barcelona.

DDAA. 1997. *Els barris de Barcelona. Vol.1: Ciutat Vella i Eixample*. Enciclopèdia Catalana. Barcelona.

ESPEJO, J. M. 2009. *Memòria de la intervenció arqueològica ala Plaça catalunya i C/Pelai de Barcelona*, codi MHCB: 013/09. Lliurat al Servei d'Arqueologia i Paleontologia de la Generalitat de Catalunya. Inèdit.

PALET, J. M. 1997. *Estudi territorial del Pla de Barcelona. Estructuració i evolució del territori entre l'època iberoromana i l'altmedieval. Segles II-I aC_X-XI dC, Estudis i Memòries d'Arqueologia de Barcelona, 1*, Centre d'Arqueologia de la Ciutat, Institut de Cultura, Ajuntament de Barcelona, Barcelona.

SOLÉ, L. 1963. Ensayo de interpretación del cuaternario barcelonés. Dins de *Miscelánea Barcinonensia*. Ajuntament de Barcelona. Barcelona.

SUAU, L. 2002. *Memòria de la intervenció arqueològica a la Plaça Catalunya i C/Fontanella (Barcelona)*, codi: 5/2002. Lliurat al Servei d'Arqueologia i Paleontologia de la Generalitat de Catalunya. Inèdit.

9. DOCUMENTACIÓ GRÀFICA

9.1 DOCUMENTACIÓ FOTOGRÀFICA



Fotografia 1. Detall del carrer d'Estruc abans de començar els treballs.



Fotografia 2. En aquesta fotografia es poden observar la quantitat de serveis que van deixar al descobert els treballs.



Fotografia 3. Detall del mur U.E.05, localitzat durant els treballs.



Fotografia 4. Detall del mur U.E.06, localitzat durant els treballs



Fotografia 5. Tasques d'obertura manual i a màquina de la rasa.



Fotografia 5. Detall d'un tram de la rasa després del buidatge de terres.



Fotografia 6. Altra tram de la rasa un cop fet el buidatge on es pot veure els serveis que es trobaven en aquesta zona.

9.2. DOCUMENTACIÓ PLANIMÈTRICA



NOM DEL PROJECTE

Intervenció arqueològica al carrer d'Estruc, 11-13.

CODI: 028/17

MUNICIPI

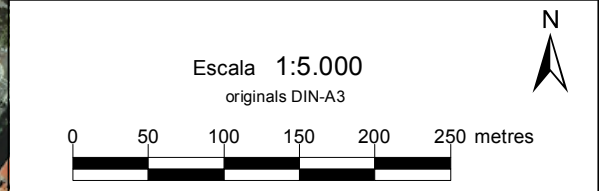
BARCELONA

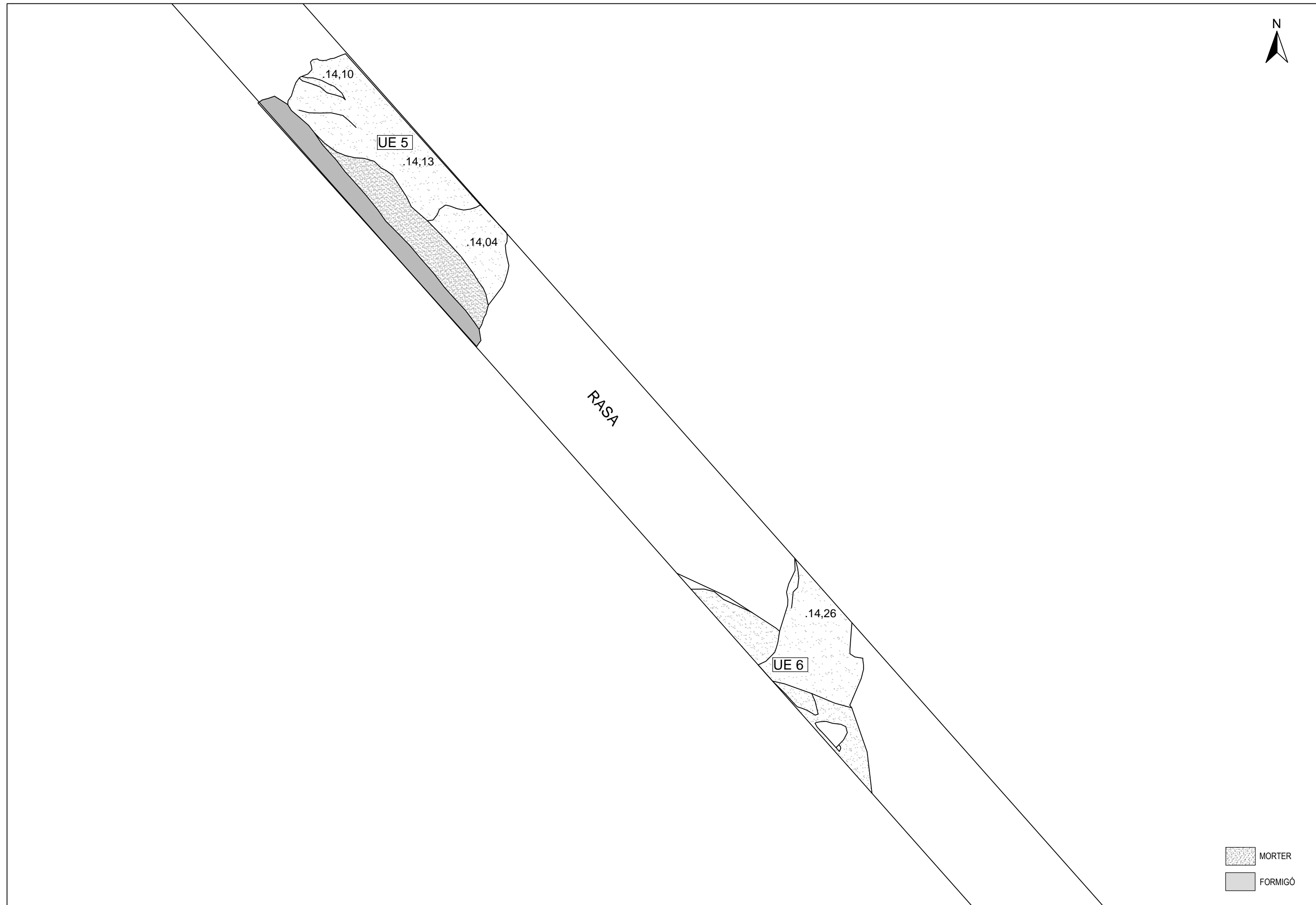
DISTRICTE

CIUTAT VELLA

LLEGGENDA

 Rasa





10. REPERTORI ESTRATIGRÀFIC

| Fitxa d'Unitat Estratigràfica | | | UE : 01 | |
|-------------------------------|--|-------|----------------|-----------------------|
| Sector: carrer d'Estruc | | Fase: | | Cronologia: S. XXI |
| DEFINICIÓ : | Paviment fet de rajola | | | |
| DESCRIPCIÓ : | Cotes superiors; 15.43 ,14.88 ,11.86 i 11.43 m.s.n.m. Cotes inferiors; 15.36, 14.81, 11.79 i 11.36 m.s.n.m SUPERFICIAL | | | |
| MATERIAL DIRECTOR : | | | | |
| SEQÜÈNCIA FÍSICA : | Igual a | | Equivalent a | |
| | Rebleix a | | Es reblert per | |
| | Cobreix a | 02 | Es cobert per | |
| | Talla a | | Tallat per | |
| | Es recolza a | | Se li recolza | |
| | S'entrega a | | Se li entrega | |

| Fitxa d'Unitat Estratigràfica | | | UE : 02 | |
|-------------------------------|--|-------|----------------|-----------------------|
| Sector: carrer d'Estruc | | Fase: | | Cronologia: S. XXI |
| DEFINICIÓ : | Preparació de paviment feta de morter | | | |
| DESCRIPCIÓ : | Cotes superiors; 15.36, 14.81, 11.79 i 11.36 m.s.n.m Cotes inferiors; 15.30, 14.81, 11.73 i 11.30 m.s.n.m | | | |
| MATERIAL DIRECTOR : | | | | |
| SEQÜÈNCIA FÍSICA : | Igual a | | Equivalent a | |
| | Rebleix a | | Es reblert per | |
| | Cobreix a | 03 | Es cobert per | 01 |
| | Talla a | | Tallat per | |
| | Es recolza a | | Se li recolza | |
| | S'entrega a | | Se li entrega | |

| Fitxa d'Unitat Estratigràfica | | | UE : 03 | |
|-------------------------------|--|-------|----------------|-----------------------|
| Sector: carrer d'Estruc | | Fase: | | Cronologia: S. XXI |
| DEFINICIÓ : | Capa de formigó que forma part del paviment actual | | | |
| DESCRIPCIÓ : | Cotes superiors; 15.30, 14.81, 11.73 i 11.30 m.s.n.m Cotes inferiors; 15.15, 14.66, 11.58 i 11.15 m.s.n.m | | | |
| MATERIAL DIRECTOR : | | | | |
| SEQÜÈNCIA FÍSICA : | Igual a | | Equivalent a | |
| | Rebleix a | | Es reblert per | |
| | Cobreix a | 04 | Es cobert per | 02 |
| | Talla a | | Tallat per | |
| | Es recolza a | | Se li recolza | |
| | S'entrega a | | Se li entrega | |

| Fitxa d'Unitat Estratigràfica | | | | UE : 04 | |
|--------------------------------------|---|---------|----------------|-----------------------|--|
| Sector: carrer d'Estruc | | Fase: | | Cronologia: S. XXI | |
| DEFINICIÓ : | Estrat | | | | |
| DESCRIPCIÓ : | Estrat de terres aportades. Cotes superiors; 15.15, 14.66, 11.58 i 11.15 m.s.n.m Cotes inferiors; 14.45, 13.96, 10.88 i 10.45 m.s.n.m | | | | |
| MATERIAL DIRECTOR : | | | | | |
| SEQÜÈNCIA FÍSICA : | Igual a | | Equivalent a | | |
| | Rebleix a | | Es reblert per | | |
| | Cobreix a | 05 i 06 | Es cobert per | 03 | |
| | Talla a | | Tallat per | | |
| | Es recolza a | | Se li recolza | | |
| | S'entrega a | | Se li entrega | | |

| Fitxa d'Unitat Estratigràfica | | | | UE : 05 | |
|--------------------------------------|--|-------|----------------|---------------------------|--|
| Sector: carrer d'Estruc | | Fase: | | Cronologia: S. XIX- XX | |
| DEFINICIÓ : | Estructura positiva | | | | |
| DESCRIPCIÓ : | Restes de mur. Només s'aprecià el morter de calç. Potència 0.6m d'ampla x 1.6m de llarg Cotes superiors; 14.10, 14.13 i 14.04 m.s.n.m | | | | |
| MATERIAL DIRECTOR : | | | | | |
| SEQÜÈNCIA FÍSICA : | Igual a | | Equivalent a | | |
| | Rebleix a | | Es reblert per | | |
| | Cobreix a | | Es cobert per | 04 | |
| | Talla a | | Tallat per | | |
| | Es recolza a | | Se li recolza | | |
| | S'entrega a | | Se li entrega | | |

| Fitxa d'Unitat Estratigràfica | | | | UE : 06 | |
|--------------------------------------|--|-------|----------------|----------------------------|--|
| Sector: carrer d'Estruc | | Fase: | | Cronologia: S. XIX - XX | |
| DEFINICIÓ : | Estructura positiva | | | | |
| DESCRIPCIÓ : | Restes de mur obrat amb pedra. Potència 0.6m d'ampla x 0.6m de llarg Cota superior; 14.26 m.s.n.m | | | | |
| MATERIAL DIRECTOR : | | | | | |
| SEQÜÈNCIA FÍSICA : | Igual a | | Equivalent a | | |
| | Rebleix a | | Es reblert per | | |
| | Cobreix a | | Es cobert per | 04 | |
| | Talla a | | Tallat per | | |
| | Es recolza a | | Se li recolza | | |
| | S'entrega a | | Se li entrega | | |

